

Bystroň journal



Stavba mateřské školky
s minimálními náklady
a dopady na životní
prostředí



1

Krajský úřad Moravskoslezského kraje

Stavba mateřské školky

Vybudování mateřské školky přímo na pracovišti je jedním z trendů současné doby. Zaměstnavatelé k tomuto kroku sahají z praktických důvodů. Získávají konkurenční výhodu na trhu práce a zaměstnané matky se mohou lépe koncentrovat na práci, protože ví, že je o jejich dítě dobře postaráno.



2

V roce 2016 jsme vyhráli výběrové řízení na přestavbu stávající budovy Krajského úřadu Moravskoslezského kraje v Moravské Ostravě pro účely mateřské školy. Záměrem Krajského úřadu byla adaptace stávajících kanceláří objektu č. p. 2824 na jednotřídní mateřskou školu, která bude sloužit zejména dětem zaměstnanců krajského úřadu, a transformace přilehlého anglického dvorku na zahradu pro děti. Nová mateřská škola je dimenzována na kapacitu jednotřídní mateřské školy tzn. 25 dětí.

K realizaci záměru bylo potřeba zcela změnit vnitřní dispoziční uspořádání objektu a postavit nový hlavní vstup, zádveř, šatnu dětí, denní místnost pro děti, která zároveň poslouží jako jídelna, pracovnu pro skupinu a hernu, která bude plnit také roli lehárny. Dále jsme museli vybudovat veškerá potřebná sociální a hygienická zařízení, kancelář a šatnu personálu, úsek přípravy jídel a sklad.

Vzhledem k novému dispozičnímu řešení celého prostoru bylo nutné nejprve přistoupit k demoličním pracím. Bourací práce se dotkly vnitřních dělicích konstrukcí, podlah i podhledů. Vzhledem k tomu, že se objekt nachází v hustě zastavěné oblasti Moravské Ostravy, bylo potřeba během demoličních prací i následné výstavby dodržovat důležitá opatření týkající se dodržování hlukových limitů (zejména v nočních hodinách), udržování pořádku na pracovištích, udržování čistoty obslužných komunikací a přiměřeného používání stavebních mechanismů.

Výhodou navrhovaného stavebního řešení bylo maximální využití možností budovy s cílem dosáhnout minimálních nákladů a minimálního do-

padu na životní prostředí. Před zahájením bouracích prací jsme pro jistotu provedli odhalení stávající konstrukce a ověřili její skutečné provedení. Ze zkušenosti totiž víme, že u starších objektů se technická dokumentace mnohdy liší od skutečného provedení stavby. To však nebyl tento případ a stávající konstrukční systém budovy mohl být plně zachován.

Největším oříškem na stavbě byla úprava resp. přemístění dvou podélných ztužujících stěn objektu. Vše bylo potřeba provést tak, aby nedošlo ke statickému narušení stávajících nosných konstrukcí objektu.

- 1. Dětské hřiště** Součástí rekonstrukce bylo také vybudování dětského hřiště u budovy.
- 2. Univerzální prostor** Velká denní místnost s dostatkem přirozeného denního světla slouží dětem pro zábavu i jako jídelna.
- 3. Šatny pro děti** Šatna s kójemi za zádveřím je prvním místem, kam děti v nové školce vstoupí. Vše je řešeno vkusně a z odolných materiálů.
- 4. Herna a lehárna pro děti** Při prohlídce herny by nikoho nenapadlo, že tady ještě před pár měsíci byly kanceláře.



NÁZEV PROJEKTU: Rekonstrukce části Krajského úřadu Moravskoslezského kraje pro účely mateřské školy

INVESTOR: Moravskoslezský kraj – Krajský úřad

PROJEKTANT: Q-PARS, v.o.s.

REALIZÁTOR: Stavební skupina BYSTRONĚ Group a.s.

DOBA REALIZACE: 4/2016 – 8/2016

ROZSAH PRACÍ: Přestavba kanceláří na mateřskou školu, demoliční práce, zednické, sádkartónářské, obkladačské práce, dodávka TZB, rekonstrukce elektro

FINANČNÍ OBJEM: 4 mil. Kč





5

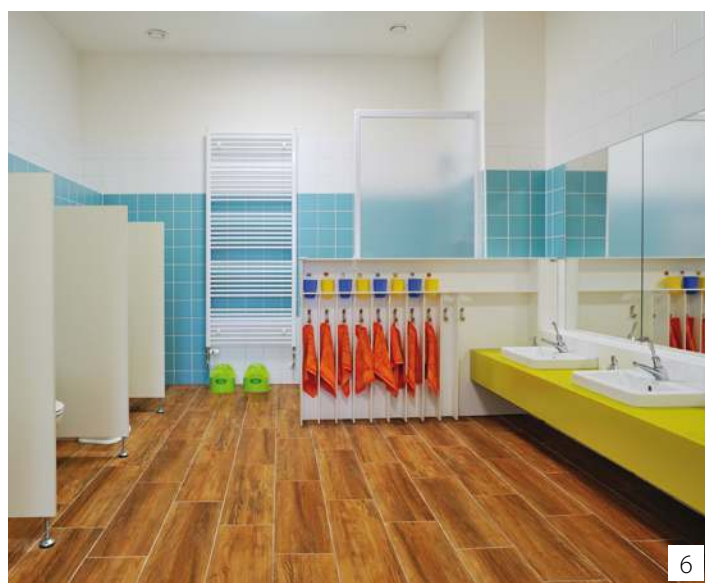
5. Herna V prostorách herny byly použity velmi pestré materiály. Spolu se spoustou barevných hraček vytvářejí veselou atmosféru.

6. Sociální zázemí. Specifikou sociálního zařízení v mateřské školce je například snížená výška umyvadel. Obrazotvornost dětí povzbuzují barevné keramické obklady na stěnách.

Nové dělicí konstrukce byly postaveny jako sádkartonové, částečně prosklené s plnou parapetní částí. Obvodové stěny zůstaly beze změny. Byly realizovány nové keramické obklady, zejména v prostoru zázemí, a vytvořeny nové akustické podhledy s ohledem na zařízení vzduchotechniky, klimatizace, rozmístění svítidel a požadavky prostorové akustiky. Z důvodu zvýšení bezpečnosti provozu byla v prostoru mateřské školky nainstalována elektrická zabezpečovací signalizace, která zajišťuje ochranu majetku v podobě částečné plášťové a prostorové ochrany. Elektrická zabezpečovací signalizace byla zapojena na již funkční systém Krajského úřadu. Součástí systému jsou také 2 kamery MSK (1 ks statická kamera, 1 ks otočná kamera). Dále byly v objektu provedeny rekonstrukce elektrické sítě, instalace datové sítě a montáž vzduchotechnických zařízení.

Kromě interiéru byla rovněž provedena výstavba zahrady, která plní doplňkovou funkci k vlastní mateřské škole. Zahrada vznikla z původního anglického dvorku. Zahrada byla nově oplocena dřevěným oplocením z ušlechtilého bezúdržbového dřeva a vstupní branky byly opatřeny videovrátným. Původní asfaltové komunikace byly nahrazeny chodníky ze zámkové dlažby. Dále byla celá zahrada zatravněna a byla provedena příprava pro rozmístění hracích prvků a zahradního mobiliáře.

Z hlediska plošných nároků, objemových parametrů, vybavení hygienickým zařízením a příslušenstvím plní nová mateřská školka veškeré příslušné vyhlášky, zejména o technických a hygienických požadavcích na prostory a provoz zařízení pro výchovu a vzdělávání dětí a mladistvých, a hlavně splňuje požadavek investora na zlepšení pracovních podmínek pro zaměstnance Krajského úřadu Moravskoslezského kraje.



6



Více informací o společnosti BYSTROŇ Group se dozvíte na www.bystrongroup.cz. Můžete si také nechat zaslat Profil společnosti, ve kterém naleznete kompletní portfolio činností stavební skupiny BYSTROŇ Group včetně realizací našich prací. Profil si můžete objednat na telefonním čísle 777 813 873.