

Bystroň journal

Domov pro osoby
se zdravotním postižením
ve Studénce:
precizní stavba
pro bezproblémové
bydlení hendikepovaných



Nový Domov pro osoby se zdravotním postižením ve Studénce

Na začátku této stavby byla jen zelená louka. Na konci nový domov pro 18 osob s těžkým zdravotním postižením. Někteří z nich svůj nový domov kvůli zrakovému postižení vůbec nevidí.



Objekt novostavby domova pro osoby se zdravotním postižením ve Studénce je umístěn v Moravskoslezském kraji v katastrálním území Butovice. Stavba Domova s pečovatelskou službou se skládá ze dvou symetrických třípodlažních objektů propojených komunikačním traktem s výtahem. V každém obytném objektu jsou v prvním podlaží byty pro 5 osob se zdravotním postižením. Byty mají společný obývací pokoj s kuchyní a jídelnou, dvoulůžkové a jednolůžkové pokoje, 2 bezbariérové koupelny a malý sklad. Z pokojů mají obyvatelé bytu přímo přístup na dlážděnou terasu. Ve druhém nadzemním patře jsou 2 byty pro 4 osoby. Dispoziční řešení je obdobné pouze s tím rozdílem, že byty mají výhradně jednolůžkové pokoje. Ve třetím podlaží jsou provozní místnosti. V jednom křídle zázemí personálu, kancelář pro vedoucí služby, denní místnosti, sociální bezbariérové zařízení a úklidová komora, ve druhém prostory pro management – kancelář ředitele, dvě kanceláře pro administrativu, samostatné sociální zařízení a čajová kuchyňka.

Celá stavba je zděná ze systémových keramických pálených děrovaných cihelných bloků, doplněná železobetonovými monolitickými nosnými prvky a systémovými keramicko-železobetonovými prefabrikovanými stropy. Objekt je vyzděn na základových pásech ze železobetonu, kte-

ré jsou pečlivě izolovány proti zemní vlhkosti a radonu. Nenosné zdivo a stěny výtahové šachty jsou postaveny z keramických pálených cihel a dvouramenné únikové schodiště je železobetonové. Střechu z ether-nitových šablon nese dřevěná vaznicová soustava krovu, podhled je proveden z vláknocementových desek. Výplně stavebních otvorů tvoří eurookna s tepelně izolačním dvojsklem v dřevěném provedení, parapety v provedení dřevo, vstupní hliníkové dveře a vnitřní fóliované dveře s obložkovou zárubní. Železobetonové schodiště má povrchovou úpra-vu z protiskluzové keramické dlažby, zábradlí včetně madel je z nerezové oceli.

Objekt je vytápěn plynovým kotlem s pomocí měděných rozvodů v podlahách. V místnostech jsou deskové radiátory. Ohřev teplé vody je zajištěn plynovým kotlem. Program financování stavby bohužel investo-roví neumožnil využít k vytápění objektu obnovitelných zdrojů energie.

- 1. Dominanta interiéru** Prosklené schodiště spojuje obě symetrické části budovy.
- 2. Záměr projektanta** Dům s pečovatelskou službou byl postaven na zelené louce.
- 3. Každý byt má dvě koupelny** Speciální vana pro osoby se sníženou pohyblivostí.
- 4. Přímý vstup na zahradu** Všechny byty v přízemí mají z jednolůžko-vých a dvoulůžkových pokojů přístup na dlážděnou terasu.



NÁZEV PROJEKTU: Výstavba objektu DOZP ve Studénce

INVESTOR: Moravskoslezský kraj

PROJEKTANT: Ing. arch. Taťána Tzoumasová

REALIZÁTOR: Stavební skupina BYSTRON Group a.s.

DOBA REALIZACE: 01/2015 – 12/2015

ROZSAH PRACÍ: Novostavba na zelené louce pro 18 osob se zdravot-ním postižením a 18 osob obslužného personálu včetně kompletní-ho vnitřního vybavení, vybudování a napojení na veškeré inženýrské sítě, terénní úpravy, komunikace

FINANČNÍ OBJEM: 27 mil. Kč





5. Společenská a jídelní místnost Společný obývací pokoj s kuchyní a jídelnou je srdcem každého bytu.

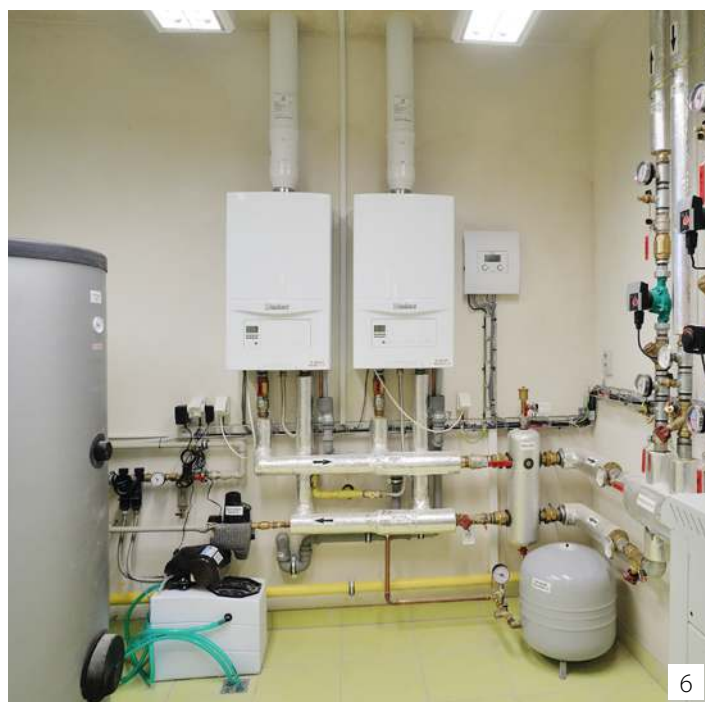
6. Kotelna Kotelna se nachází ve třetím podlaží východního křídla objektu a je připravena na budoucí využití solární energie.

Z tohoto důvodu je v kotelně provedena alespoň technická příprava pro případnou pozdější instalaci solárního systému.

Všechny interiéry jsou řešeny nejen pro osoby s omezenou schopností pohybu, tzn. že jsou bezbariérové, ale také pro osoby se zrakovým postižením. Z tohoto důvodu jsou například všechny vnitřní i vnější pochozí plochy řešeny tak, aby měly vodící linie pro osoby se zrakovým postižením. V interiéru budovy bylo potřeba dodržet vizuální kontrast všech prvků, tzn. celoskleněných ploch, nástupního a výstupního stupně každého schodišťového ramene, dveří do výtahu i do místností, zařizovacích předmětů jako je umyvadlo a záchodová mísa a jejich ovládacích prvků – madel a klik vůči okolí.

Specifické parametry má centrální výtah, který slouží pro obě křídla objektu. Z důvodů předpokládaného používání výtahu osobami se zrakovým postižením jsou ovladače v kleci výtahu a na nástupních místech vystouplé nad povrch okolní plochy o 1 mm a mají příslušný Braillov znak. Dále výtah umožňuje dopravu osob ležících na nosítkách a má takovou jmenovitou rychlost, aby doba jedné jízdy do třetího podlaží nepřesáhla 2,5 minuty. Přestože se nejedná o evakuační výtah, z bezpečnostních důvodů jsme vyrobili klec z nehořlavých resp. nesnadno hořlavých hmot a jeho minimální nosnost je 500 kg.

Vzhledem k charakteru provozu zařízení splňuje Dům s pečovatelskou službou také přísná požárně bezpečnostní kritéria. Celá stavba je například rozdělena do 8 požárních úseků vč. chráněné únikové cesty a výtahové šachty a součásti bezpečnostních opatření bylo mimo jiné zajištění potřebného množství požární vody z vodovodní přípojky z městského vodovodu.



Více informací o společnosti BYSTROŇ Group se dozvíte na www.bystrongroup.cz. Můžete si také nechat zaslat Profil společnosti, ve kterém naleznete kompletní portfolio činností stavební skupiny BYSTROŇ Group včetně realizací našich prací. Profil si můžete objednat na telefonním čísle 777 813 873.